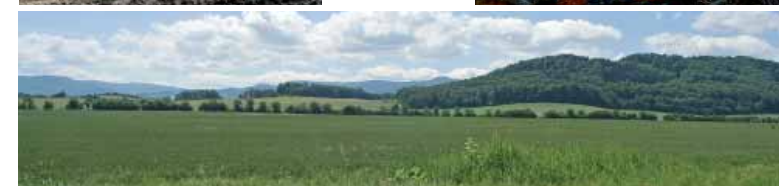




Dolíná Srebrného Potoku

gmina Skorošice



Wodospady Nýznerovskie

Wodospady Nyznerovskie, to imponujące i szczególne, kaskadowe wodospady Potoku Srebrnego, kilkadziesiąt metrów nad zbiegiem z Potokiem Bučńńskim, około 2 km nad osadą Nýznerov. Od 1965 roku s pomnikiem przyrody. Cała okolica wokół wodospadów zainteresuje swym niezwykłym charakterem, typowym raczej dla o wiele wyższych pasem górkich. Dolna część wodospadu kaskadowo cieknie wąską skalist ciešnin, górkski charakter potęguj pospadane pnie starych drzew. Ten odcinek jest poniekąd trudniej przystępn, chodzi jednak o przeżycie, które warte jest wysiłku. Górna część wodospadu jest dostępna dla zwiedzajcych nowymi wygodnymi schodami, które zaprowadz turystów aż na dno swego rodzaju „kotła” z częściowo wystajcymi ścianami, co wzbudza uczucie jakby jaskini, przez którą wytryskuje ostry prd kryształowej wody. Zwłaszcza przy wysokim stanie wody jest to bardzo imponujce! A kiedy Pani Zima wyczaruje na wodospadach najróżniejsze postacie z lodu, sceneria jest nie do opisan.

Wodospady na Srebrnym Potoku powstały w miejscu, gdzie woda natrafia na skalne progi, z górotworu odpornego na erozję (gabr amfiboliczny). Woda spada po poszczególnych stopniach na gębokosć 14 metrów a jej najwyższe stopnie sięgaj 3 metrów. Powstały na progu, stworzonym przez bardziej odporn skalę – żyłę gabru amfibolicznego. Dzięki stosunkowo dużemu przepływowi s Wodospady Nýznerovskie niezwykle imponujcym zjawiskiem. Dostęp do górnego stopnia zabezpieczaj schody. Od 1968 roku miejsce to zostało ogłoszone za Chroniony Rezerwat Pomnik Przy-

rody Wodospady Srebrného Potoku. Najlepszy dostęp do nich, jest po lešnej dróžce z Nýznerova, która jest może być użytkowa tylko dla pieszych.

Region ten jest oznaczany za geomorfologicznie wzną ciešnin kanionow w łupkach krystalicznych. Wodospady i kaskady z zjawiskami erozyjnymi i ewersyjnymi, nie maj na terenie Rychlebskiego i Jesionickiego regionu drugiego takiego, i przyciagaj sw dzikošci natury uwagę wszystkich zwiedzajcych. Najlepszy dostęp do wodospadów jest po nowo zbudowanej ścieżce edukacyjnej dla pieszych z Nýznerova. Ścieżka przeznaczona jest wyłącznie dla pieszych turystów, przy czym od zaplecza budynku dla zwiedzajcych region droga do wodospadów trwa około 15-20 min. Potok ma swe źródl koło podnóža góry Smrk na wysokości 1 100 m n. p. m., zaš do ujšcia, w odległosći 10 km pokona prawie 700 metrów wysokości. Najbardziej rwcym miejscem jest wąska ciešnina na zbiegu z Potokiem Bučńńskim, gdzie wody tworz kaskady i mniejsze wodospady – miejsce i okolica s chronione jako pomnik przyrody Wodospady Nýznerovskie.

Niniešny projekt jest współfinansowany przez Unię Europejsk ze środków Europejskiego Funduszu Rozwoju Regionalnego

PARTNERSTWEM DLA ROZWOJU



Evropská unie
a Evropský fond pro regionální rozvoj
jsou partnery pro váš rozvoj



Cele projektu

Celem podstawowym realizacji projektu jest zapewnienie dla turystów możliwości wypoczynku i zaplecza na peryferiach tworzących przyrodę Wodospadów Nýznerovskich i udzielenie turystom ciekawych informacji, a mianowicie za pomocą ekspozycji naukowych w pomieszczeniach powstałej galerii. Ekspozycje są tematycznie orientowane na zjawiska przyrodnicze, zabytki kultury, faunę, florę, tradycje folklorystyczne i historyczne w ramach mikroregionu Ziemi Žulovskiej. Realizacją projektu doszło do wsparcia turystyki pieszej. Realizacją projektu została wybudowana ścieżka naukowa, która przebiega przez pomnik przyrody Wodospadów Nýznerovskich.



Doliną Srebrnego Potoku gmina Skorošice

Numer rejestracyjny projektu: CZ.1.12/3.2.00/03.0340
Realizator projektu: Gmina Skorošice
Adres realizatora projektu: Skorošice nr 93
790 66 Skorošice
Kontakt na realizatora projektu: +420 584 437 264
skorosice@rychleby.cz
www.skorosice.cz
Data rozpoczęcia projektu: 1. 11. 2008 r.
Data ukończenia projektu: 30. 4. 2008 r.
Koszty ogólne projektu: 10 762 312,00 CZK
Dotacje RR: 8 419 912,75 CZK

Góry Rychlebskie

Góry Rychlebskie /Rychlebské hory/ tworzą naturalną historyczną granicę między Śląskiem, Kłudzkiem i Morawami – i te trzy ziemie stykają się prawie dokładnie w najwyższym punkcie tego terenu, górze Smrk (1 125 m). Kształt pogórza przypomina literkę T, odwróconą jednak do góry nogami i postawioną na ukos. Główny grzebień o długości ponad 30 km prowadzi od Jesionika Wysokiego /Hrubý Jeseník/, z którym Góry Rychlebskie graniczą na Siodle Ramzowskim, w kierunku na północny-zachód i prowadzi jeszcze dalej do Polski. Od Smrku na południowy-zachód wybiega pasmo górskie w kierunku Siodła Kłodzkiego /Kladské sedlo/, gdzie graniczy z masywem Śnieżnika Kłodzkiego /Králický Sněžník/. Trzecią wyraźną, znacznie osobliwą grupą jest Grzbiet Sokolski /Sokolský hřbet/, przylegający do głównego grzebienia z drugiej strony i osiagający Wierch Studničný /Studniční vrch/ o wysokości 992 m n.p.m. Najdłuższym ciekim w regionie jest rzeka Vidnávká o długości 32 kilometry. Największym miastem regionu Gór Rychlebskich /Rychlebské hory/ jest miasto Javorník, które liczy 2 965 mieszkańców.

Charakterystyka regionu i historia gminy Skorošice

Pięknie położona starodawna gmina Skorošice leży na przedziale malowniczych pagórków Žulovskich i stromych grzebieni najwyższej części pagórków Travenskich. Skorošice leżą w dolinie Potoku Skorošického, około 1,5 km na zachód od gminy Žulová. Dominantą

Skorošic jest wspaniałą potężną grzebień między wierzchołkami gór Špičák (957 m) i Břidličný (946 m). W gminie żyje około 780 mieszkańców. Pierwsza pisemna wzmianka wiąże się z założycielem wsi Skorošice i pojawia się w dokumentach pisemnych już w latach 1268 – 1271, jej istnienie jest jednak udokumentowane już na początku XIV wieku.

Gmina nieoficjalnie dzieli się na Dolne i Górne Skorošice. Do gminy Skorošice należą także osady Petrovice, Nýznerov i Sedm lánů. Do gminy należały także wspaniałe, nieistniejące już dziś osady Kamenná i Hranická. Przede wszystkim w ciekawej górnej części Skorošic można znaleźć mnóstwo stosunkowo dochoowanych domów i gospodarstw z okresu niemieckiego osiedlenia. Dominantą architektury gminy jest już z daleka widoczny kościół św. Marcina z drugiej połowy XIX wieku, który jest chroniony jako zabytek, podobnie jak rzeźba rokokowa P. Marii Immaculaty znajdująca się przed kościołem.

W okolicy gminy można znaleźć większą liczbę opuszczonych kamieniołomów, niektóre z nich są zatopione i stały się w ten sposób miejscami letniej rekreacji. Przez Skorošice biegnie ciekawa trasa rowerowa nr 6043 i czerwony znak turystyczny, prowadzący wprost na główny grzebień. Gmina jest idealnym miejscem dla wypadów turystycznych do południowej części pagórków Žulovskich, przede wszystkim jednak do prześlizycznej centralnej części Gór Rychlebskich. Przepiękna wycieczka na trasie Skorošice, Špičák, Pomezny, Břidličný, Skoroš, Chlum, Kamenná, Wodospady Nýznerovskie, Skorošice należy do tych, o których nie można zapomnieć.